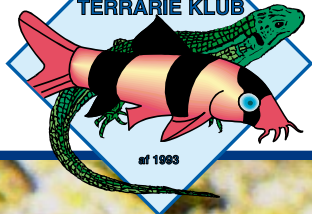


PRAGTI smerlingen

Medlemsblad for
medlemmer

af

VESTSJÆLLANDS
AKVARIE- OG
TERRARIE KLUB



Nr. 1
JANUAR
2015

Rhinogobius candidianus. Rognsvær hun. Foto: Heidi Kjelin.



Dette nummer:

- Side 3: Møder og aktiviteter - Denne måneds tema
- Side 4: Indkaldelse til generalforsamling 3. februar 2015
- Side 6: Noter fra DAU - God tilslutning til årets sidste arrangementer
- Side 8-11: Observationer af leg hos kutlingen *Rhinogobius candidianus*
- Side 12-14: Dagbog over førstegangs-opdræt af *Rhinogobius candidianus*
- Side 15: Bestyrelsen - kontaktpersoner - kontingentsatser

Øvrige oplysninger:

Hjemmeside:

www.vatk.dk

Klubbladet: Redaktør:

Per Kyllesbech Petersen

Ansvarshavende:

John Pærremand

Tryk (laserprint):

Per Kyllesbech Petersen

Stof til næste blad:

Senest 19. jan. (udk. i uge 4, 2015).

Støt vore annoncører - De støtter os

ÅBNINGSTIDER:

Mandag-tirsdag-onsdag 11.00 - 17.30
 Torsdag 11.00 - 15.00
 Fredag 11.00 - 17.30
 Lørdag 10.00 - 15.00
 Søndag lukket



www.akvariestuen.dk

Merkurvej 4b, 4200 Slagelse
 Telefon 58 52 05 68



Møde tirsdag den 13. januar kl. 19.00

Vi mødes på Bilka Slagelses P plads (ved varmecentralen).

Tirsdag d. 13. januar skal vi tur til Korsør og besøge Allan Morgen Hvor vi bl.a. skal se hans DM vinder akvarie.

Allan vil også vise nogle billeder/video fra Det Oceanografiske Museum i Monaco som han besøgte i den forgangne sommer.

Der er tilmelding senest søndag den 11. jan. til Bjarne på mail: Bjarne_larsen@live.dk eller på tlf. 28820657. Send mig ikke sms da jeg somme tider først modtager sms'er flere dage efter de er sendt.

Hilsen Bjarne

Denne måneds tema:

Opdræt af *Rhinogobius candidianus*

Denne måneds artikelserie er skrevet af Heidi Kjelin, der er medlem af Ølstykke Akvarieforening, og som har haft førstegangsopdræt af Rhinogo-

bius candidianus, en spændende og charmerende fisk i kutlingefamilien. Se de to artikler på side 8-11 og side 12-14.





INDKALDELSE TIL
ORDINÆR GENERALFORSAMLING



Hermed indkaldes til ordinær generalforsamling i

Vestsjællands Akvarie- og Terrarie Klub

TIRSDAG DEN 3. FEBRUAR 2015 KL. 19.00

Generalforsamlingen holdes hos Mette og John, Skælskør Landevej 69, Lundforlund, 4200 Slagelse

Dagsorden:

1. Valg af referent.
2. Valg af dirigent.
3. Formandens beretning
4. Fremlæggelse af regnskab.
5. Indkomne forslag, herunder fastsættelse af kontingent.
Forslag der ønskes behandlet må være bestyrelsen i hænde senest 1 uge før generalforsamlingen
6. Valg af:
 - a. Formand - vælges for 2 år
 - b. Sekretær - vælges for 2 år
 - c. To bestyrelsesmedlemmer - vælges for 1 år
 - d. Suppleanter - vælges for 1 år
 - e. En revisor - vælges for 1 år
 - f. En revisorsuppleant - vælges for 1 år
7. Eventuelt.

På valg er:	a. Formand	John Pærremand
	b. Sekretær	Per Kyllsbech Petersen
	c. Bestyrelsesmedl.	Bjarne Larsen
		Frank Johansen
	d. Suppleanter	Birthe Petersen
		Lis Norgaard
e. Revisor	Henrik Steiner	
f. Revisorsuppleant	Helle Johansen	

**PRAMMANN'S BONNIE DYRECENTER
KALUNDBORGVEJ 83 - 4200 SLAGELSE - TLF. 58 53 32 35**

**Vestsjællands
største udvalg**

**I
AKVARIEFISK
KRYBDYR/PADDER
GNAVERE &
FUGLE**



TILBEHØR TIL HUND OG KAT

ALT TIL HAVEBASSIN

ÅBNINGSTIDER:

Mandag - fredag . . . 10.00 - 17.30

Lørdag - søndag . . . 10.00 - 15.00



BONNIE DYRECENTER

Scan eller klik på
qr-koden
og se månedens tilbud



www.bonniedyrecenter-slagelse.dk



Noter fra DAU

DAU afholder generalforsamling i Vejle den 21. februar 2015 kl. 12.00. Adressen er Vejle Midtbyskole, Damhaven 13, 7100 Vejle.

I samme weekend, weekenden den 21.-22. februar 2015 er der stor Akvamekse samme sted. Læs mere på <http://vejleakva.dk/>.

Der afholdes DM i hjemmebedømmelse 11.-12. april 2015. Klubberne/foreningerne indstiller akvarier til denne bedømmelse senest den 1. april 2015.

DAU Region Sjælland afholder fælles hjemmebedømmelse søndag den 29. marts 2015. Tilmelding til denne konkurrence foregår gennem klubberne/foreningerne senest den 2. marts 2015.

God tilslutning til årets sidste to arrangementer i klubben

Den 6. nov. 2014 blev der holdt »hjemmemøde« i dyrehandelen Fuld af dyr, som klubbens formand og hans søn Nikolaj startede op den 1. nov. Mange medlemmer mødte op og havde en hyggelig aften i forretningen med kaffebord og rundvisning i forretningen.



Ved klubbens julefrokost-arrangement 12. dec. deltog 14 medlemmer.

Announce: [AquariumPhoto.dk](http://www.aquariumphoto.dk)

Fishes Waterlife Plants Aquascapes

AQUA PHOTO CDS
- More than 15.000 aquarium fish photos, shrimps, corals, plants, various aquarium life...
- Images sent on a CD or transferred digitally

THE BLUE PLANET (Den Blå Planet)
- Opening day of the Blue Planet in Kalstrup, Copenhagen, was: 22nd March 2010

UPDATES - VIEW DIARY
06Oct13 Many new shrimp images
09Oct13 New characin & cyprinid images
01Oct13 New pleco images & species
01Oct13 New African tetra images
29Sep13 New livebearer images
25Sep13 MANY UPDATED!

Super Koi

Vores online butik er åben hele året

Se vores åbningstider på www.superkoi.dk
Mød os også på: Facebook.com/superkoiroskilde

IKEDA godbidder til akvarie- og havedamsfisk

Frysetørrede naturlige fødeemner til akvariets og havedamens fisk.

Artemia - Krill - Mysis - Tubifex m.m.

Ikeda indeholder en velafbalanceret form for ernæring til alle akvarie- og havedamsfisk. - Fiskenes naturlige farver fremmes bl.a. grundet indholdet af astaxanthin.

Fås i forskellige varianter:
1 liter med én af ovennævnte slags **kr. 79,-**
4 varianter i en 6 liters spand . . **kr. 299,-**

Super Koi

Koldekildevej 15 - 4000 Roskilde
Telefon: 4675 6595 - Email: info@superkoi.dk



Observationer af leg hos kutlingen **Rhinogobius candidianus**

Tekst og billeder:

Heidi Kjelin, ØAF

Dansk førstegangs-opdræt

Dette opdræt er registreret som dansk førstegangs-opdræt. Akvariet er på 250 l.

Observationer d.26/9 2013

Først på aftenen begynder legen; Den dominerende han har "holdt øje" med den dominerende hun, som er rognsvær, og han har udvalgt en hule til æggene - et keramik-rør der ligger oppe på baggrundens terrasse. Der er flere naturlige huler i form af sten der ligger oven på hinanden. Men hannen foretrækker den hule med mindst plads.



Han spiller nu op til den "ikke-dominerende" han, for at stadfæste sin ret til den rognsvære hun. Hunnen ligger på et plateau og overvåger "kampen"!

Adfærd

Kutlingerne viser med både farve og adfærd, hvem der er den dominerende. Dette gælder både hanner og hunner. De dominerende kutlinger bliver mørke og ensfarvede med gule finnekanten - de "ikke dominerende" bliver lyse med mørkere stribet mønster.

◀ Den dominerende han, bagerst, spiller op til den underdanige han, for at stadfæste sin ret til den rognsvære hun. Forinden har han brugt et par dage på at finde en egnet hule til æglægningen. Han har valgt et keramik-rør.

Legen

Den "ikke dominerende" han fortrækker, og hunnen og hannen koncentrerer sig nu kun om hinanden. Hun skifter farve, så hendes bug bliver helt sort. Ligeledes udvides hendes pupiller, så hendes øjne fremstår tydelige og knaldsorte. Hendes finner bliver også mere gule. Hannen skifter farve fra grå til mørk sort-blå og hans hoved bliver mere blå-lilla. Hans finner bliver også mere gule.

▶ Legen er i gang og er meget intensiv. Han danser for hende; vibrerer med hovedet og brystfinnerne. De puffer blidt til hinanden og krummer kroppen mod hinanden.

Legen er meget intensiv; han danser for hende, vibrerer med hovedet og brystfinnerne. De puffer blidt til hinanden, og krummer kroppen imod hinanden.

Gentagne gange svømmer han hen til hulen, og "peger" mod åbningen med snuden, hvorefter han svømmer tilbage til hende og puffer til hende. Når hun er tæt på hulen, svømmer han ind i den, vender rundt og ligger nogle sekunder og kigger ud på hende. Legen sættes på "stand by" da lyset slukkes automatisk i akvariet.





▲ Her viser han hende hulen, ved at pege med snuden. Hans kropsfarve er nu næsten sort med et blåligt skær, og finnerne bliver mere gule.



▲ Her svømmer han ind i hulen, hvor han fortsætter med at lokke hende. Legen sættes herefter på "stand by" da akvarie-lyset slukker automatisk. Legen fortsætter næste dag.



Næste morgen, da lyset tændes fortsætter legen, og hunnen er nu endnu mere aktiv. Hun svømmer rundt omkring ham og puffer til ham. Deres farver intensiveres igen og skifter nuancer mens de leger. Flere gange ruller hun om på siden, for at vise ham, hendes sorte rognsvære bug. De "jager" rundt efter hinanden, ganske tæt på hulen.

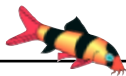


▲ Dette er nu dag 2, og legen fortsætter. Hunnen er nu mere aktiv, svømmer/hopper omkring ham og puffer til ham. Flere gange ruller hun om på siden og viser ham sin sorte rognsvære bug.

Til sidst ligger hun foran hulen, og hannen lægger sig oven på hende. Han får blidt skubbet hende ind i hulen, hvor hun begynder at lægge æg, mens han ligger og kigger ind på hende. Hun fæstner æggene i loftet af hulen så de hænger i en tynd tråd. Hun svømmer ud og han svømmer ind og befrugter dem. Dette sker flere gange til hunnen er tom for æg. Alle æg blev befrugtet.

Herefter passer hannen alene på æggene, meget omhyggeligt, og forlader kun æggene få sekunder ad gangen, for at spise.





Dagbog:

Opdræt og opvækst af *Rhinogobius candidianus*

Tekst og billeder:

Heidi Kjelin, ØAF

Dansk førstegangs-opdræt

*Jeg førte daglig logbog over mit kutlinge opdræt (dansk førstegangs-opdræt af *Rhinogobius candidianus*).*

Følgende artikel er et udpluk af logbogen.

Efter at hannen har passet æggene i præcis en uge klækker de d. 5/10-2013.

De små unger bliver ædt af de andre fisk, efterhånden som de klækker og jeg tager keramik-røret op med resten af æggene. Kutlinge-hannen går helt amok og begynder at grave i sandet efter røret, så jeg skynder mig at give ham et andet rør. Her er ganske vist ingen æg i, men han svømmer omgående ind i det.

Keramik-røret lægges i et 12 l akvarie, indeholdende vand fra kutlinge-akvariet og et indvendigt luftfilter m. skumgummi. Intet bundlag. Røret indeholder ca. 23 æg som alle klækker inden for nogle timer. Jeg tager jævnlige røre op af vandet og ned igen for at hjælpe ungerne ud af æggene. Jeg havde forinden købt JBL Nobil fluid, et flydende mikro-foder lavet på artemia. Gives når blommesækken er absorberet.

6/10 (2. dagen)

Jeg fodrer, 1 dråbe 2-3 gange dgl. Man kan tydeligt se svømmeblæren (som senere vil skrump ind) og maven. Ellers er de gennemsigtige. De er både fritsvømmende og hviler på bunden.

Temperaturen er stuetemperatur 24-25°C, som kutlinge-akvariet. PH er ca 7,5, hårdhedsgraden er ca. 17 (mit postevand).

Jeg skifter vand løbende over hele dagen, 2 ½ l i alt, med frisk vand.

7/10 (3.dagen)



Alle unger er fritsvømmende og aktive. Jeg skifter fremover ca. 2 l vand HVER dag. Jeg hælder hver dag koldt vand op i en spand, som står og får stuetemperatur til næste dags vandskift.

9/10 (5. dagen)

Yngel kan spise foder på størrelse med deres øjne. Nyklækkede artemia gives og ædes med STOR fornøjelse. De næste 2



dage gives både Nobil fluid og artemia. Jeg har to JBL artemia klække-beholdere kørende, så jeg har friske artemia hver dag.

11/10

Ved vandskift suger jeg samtidig bunden ren for affald. Ved meget affald, sætter jeg en nylonstrømpe på slange-enden der går ned i spanden, og hælder vandet tilbage i akvariet. Filter-skumgummi skylles ugentligt. Separat logbog over tider for fodring og start af artemia-beholdere, føres på en blok.

18/10 (14.dagen)

Ungerne er nu ca. 12 mm og alle trives og vokser. De er begyndt at få store brystfinner og lægger sig ofte på maven. De er meget aktive. Når de fodres, æder de hurtigt og får TYKKE maver.

22/10

Efter jeg har rensset filteret og sat det ned, kommer en unge i klemme. Da jeg opdager det, er den desværre død.

25/10 (21 dagen) Ungerne er nu ca 15 mm, og de kan nu sætte sig på ruden med deres bugfinner. De er begyndt at ligne rigtige små kutlinger. Når de ligger på maven, kan de rejse overkroppen og dreje hovedet.

1/11 (28. dagen)

Pgr. Overfodring om morgenen, går der nitritforgiftning i vandet. Der skiftes omgående vand, men jeg mister 5 unger. Et 93 l akvarie stilles op med vand fra kutlinge-akvariet og et 430 l kombineret med frisk vand. Filter: Stor svamp i den ene ende med powerhead stukket i. Jeg mister yderligere nogle unger fordi de "borer" sig ind mellem svampen og ruden. Jeg skærer et stykke af svampen, så den står frit i akvariet. Jeg vikler lidt filtervot om udstrømmeren for at dæmpe vandstrømmen. Udstrømmeren er i overfladen for at give så stor iltning af vandet som muligt. Desuden er noget "filter-snask" fra mit meget velfungerende 430 l, hældt ned

i svampen.

4/11

16 unger lever og har det godt. Jeg sætter 3 store posthornssnegle i akvariet, men må tage dem op igen, da ungerne hele tiden bider i deres følehorn. Jeg fodrer fortsat 2 x dgl., og begynder nu at variere foderet. Hummeræg bliver smagt på, men spyttes ud igen.

5/11

Optøede cyclops spises med stor appetit. Jeg skifter fortsat vand hver dag, 7-10 l.

8/11 (35. dagen)

Hannerne viser nu imponér-adfærd lige som de voksne; buer kroppen mod hinanden, rejser finnerne og spiler munden op. De skader aldrig hinanden. Jeg har keramikrør og plastgrotter i, for at give skjulesteder til de underdanige hanner.

19/11

Granulat-foder gives. De smager på det, men spytter det ud igen. Når de præsenteres for nyt foder, går der nogle dage før de accepterer det.

8/12

Ungerne er nu 9 uger gamle. Man kan ane kønsforskel på dem; hannerne har kraftigere og bredere hoved og lidt mørkere farvet. Jeg tilbyder dem jævnligt forskellige slags tørfoder. De smager gerne på det, men spytter det omgående ud igen. Favoritter er nyklækkede artemia, cyclops og små dafnier.





15/12
Ungerne er nu 10 uger gl. og måler ca. 2 cm.

21/1-2014
Når jeg står ved akvariet, sætter ungerne sig på ruden, drejer hovedet og kigger på mig. De er meget nysgerrige.

28/2 -2014
Når filtersvampen renses er den hård af "kalk-fnuller" som kan skylles ud. Dette skyldes sikkert at der skiftes med frisk vand hver dag.

5/3 -14
Jeg starter med at fodre med friskfanget levende foder, som jeg selv fanger. Dafnier, sorte myg og cyclops. Jeg skal love for at det gør lykke i et lille kutlinge-hjerte. Jeg er stoppet med at tilbyde tørfoder, da det ikke spises alligevel. Jeg er også stoppet med at tilbyde artemia, da de ikke længere interesserer sig for så småt foder.

Når jeg renses filtersvampen (ca. 1 x md.) tilsætter jeg lidt Happy life filtermedium, for at opretholde de gode bakterier.

18/5-2014
Nyt ekstra yngelakvarie (98 l) stilles op. Indrettes med fint grus og filtersvamp og

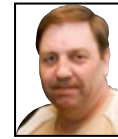
grotter. Vandet er en blanding af yngelakvarie-vand, 430 l-vand og postevand. 7 unger flyttes over med STOR succes. Ungerne begynder straks at grave. De stortrives i dette akvarie. 16 RCS rejer og 1 amano reje sættes i. RCS rejerne fanges og ædes hurtigt.

28/6-2014
Det andet akvarie, (93 l), indrettes med grusbund (fint grus) til stor jubel for ungerne, De begynder også straks at grave. De er nu 8 ½ måned, hannerne måler ca. 6 cm og hunnerne ca. 5 cm. Jeg havde regnet med at de ville vokse hurtigere. Mine voksne kutlinge-hanner er 8-9 cm. Fremover fodres der 1-2 x dgl., vandskift 1-2 x ugentligt.

August 2014
Nyt akvarie stilles op til de 7 unger, som jeg vælger IKKE at sælge. Akvariet (275 l) indrettes som en Taiwan biotop. Dvs. en tro kopi af Tou-cian floden hvor disse kutlinger lever. Jeg må sige, at i mine over 40 år som akvarist, har jeg aldrig oplevet så sjove og interessante fisk, som disse kutlinger.

Heidi Kjelin

Bestyrelsen:



Formand: John Pærremand
Skælskør Landevej 69,
Lundforlund, 4200 Slagelse
Tlf. 61 11 22 71
Mail: pærremand@atix.dk



Næstformand: Jens Bjarne Larsen
Opdrætsregistrator
Valbygårdsvej 35, 4200 Slagelse
Tlf. 28 82 06 57
Mail: bjarnelarsen@live.dk



Kasserer: Mette Pærremand
Skælskør Landevej 69,
Lundforlund, 4200 Slagelse
Tlf. 61 11 22 56
Mail: pærremand@atix.dk



Bestyrelsesmedl.: Frank Johansen
Overdrevsvej 11, Sørbymagle
4200 Slagelse
Tlf. 50 46 97 00
Mail: helleogfrank@atix.dk



Sekretær / Red. af medlemsblad og hjemmeside:
Per Kyllsbech Petersen,
Skovagervej 14, Bringstrup, 4100 Ringsted
Tlf. 25 88 33 54
Mail: per@kyllesbech-petersen.dk

Suppleanter:

Birthe Petersen Tlf. 57 61 70 41 birthe@kyllesbech-petersen.dk
Lis Norgaard Tlf. 58 52 02 19 lisonrdgaard@yahoo.dk

Klubbens postadresse er formandens

Kontaktpersoner/ansvarsområder:



Koordinering – Udlån – Havebassinmøder – Terrarieområdet:
John Pærremand
Skælskør Landevej 69, Lundforlund, 4200 Slagelse
Tlf. 61 11 22 71 - Mail: pærremand@atix.dk



Nye medlemmer - Indmeldelse - Saltvandsområdet:
Frank Johansen
Overdrevsvej 11, Sørbymagle, 4200 Slagelse
Tlf. 50 46 97 00 - Mail: helleogfrank@atix.dk



Aktiviteter - Opdrætskontrol - Ferskvandsområdet:
Jens Bjarne Larsen
Valbygårdsvej 35, 4200 Slagelse
Tlf. 28 82 06 57 - Mail: bjarnelarsen@live.dk



Økonomi (ind- og udbetalinger) – Regnskabsføring:
Mette Pærremand
Skælskør Landevej 69, Lundforlund, 4200 Slagelse
Tlf. 61 11 22 56 - Mail: pærremand@atix.dk



Registrering/arkiv/referater – Hjemmeside - Nyhedsbreve Medlemsblad – PR – Hjemmebed. - DAU og Regionen:
Per Kyllsbech Petersen, Skovagervej 14, 4100 Ringsted
Tlf. 25 88 33 54 - Mail: per@kyllesbech-petersen.dk

Kontingent 2015

Voksne kr. 200 pr. år Pensionist par kr. 190 pr. år
Junior/pensionist kr. 130 pr. år Familiekontingent* kr. 275 pr. år
Alle er velkommen til at deltage et par møder før man bestemmer sig for medlemskab.
* alle familiedlemmer i samme husstand

Scan qr-koden og se
vatk.dk i browseren
på din smartphone



VELKOMMEN I

Fuld af dyr

Fisk - Fugle - Pattedyr - Krybdyr og padder

*Vi har altid et godt tilbud
til dig og dine dyr ...*



Stort udvalg i dyr og tilbehør

Akvarier

Stort antal arter
af akvariefisk

Planter

Dekorations-
materialer

Pumper m.v.

Terrarier

Slanger/snoge

Anoler/agamer

Farvefrøer

Edderkopper

Alt i udstyr

Fugle

Finker

Kanariefugle

Undulater

Papegøjer

Bure og legetøj

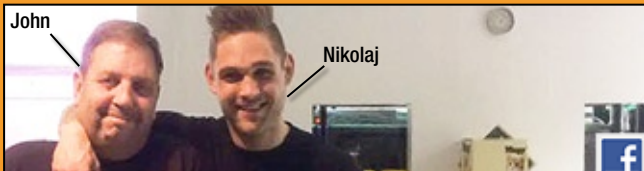
Gnavere

Kaniner/marsvin
hamster/mus

Bure og legetøj

Hund og kat

Foder og
tilbehør



**Altid
kompetent
og personlig
betjening**

Find os på
Facebook

Se vore super gode tilbud på www.fuldafdyr.dk



Fuld af dyr

v. John og Nikolaj Pærremand

Skælskør Landevej 69, Lundforlund, 4200 Slagelse

Telefon: 5858 4476 • Mail: info@fuldafdyr.dk • Web: fuldafdyr.dk

Åbningstider: Ma.-fr. 10-17.30 - Lø.-sø. 10-15

